

# Le Tronchet

LE MAGAZINE DE LA VIE MUNICIPALE | Janvier 2023

**Dossier sur l'eau**  
**Projet du Baillage**  
**Reméandrage du Meleuc**





25/07/2022 Démarrage des travaux de débroussaillage



28/07/2022 Vue sur l'ancien lit linéaire du Meleuc



16/09/2022 Le reméandrage pour « retrouver » le lit naturel



21/09/2022 Les terrassements pour le reméandrage

## La Molée

La commune vient d'acquérir au pied de la mairie les terrains de la Molée. Ces terrains de la Molée appartenaient à M. Poidevin. Nous en profitons ici pour le remercier d'avoir pu finaliser cette vente au profit de l'intérêt public. Cette acquisition dépasse l'échelle de la commune, même si elle répond également aux souhaits de nombreux riverains d'avoir à proximité de leur domicile un terrain renaturé.

Le fil conducteur de cette acquisition, c'est l'eau et la biodiversité car ces parcelles sont traversées par le Meleuc. Cette opération d'ampleur génère de multiples bienfaits pour la qualité et la quantité d'eau au bénéfice des habitants du pays de Saint-Malo.

Les travaux ont consisté à restaurer le Meleuc dans un aspect naturel et sinueux. Pour cela des travaux réalisés par le SBC Dol et financés par l'agence de l'Eau Loire Bretagne et le département d'Ille et Vilaine se sont déroulés dès juillet par du débroussaillage et le retrait de végétaux non désirés. Ensuite le reméandrage du Meleuc a été réalisé.

Maintenant la commune dispose en son cœur de bourg d'un espace naturel de prairie humide qui est le lien entre l'étang de Mireloup (réserve d'eau potable du pays de Saint-Malo) et la forêt du Mesnil. En hiver et au printemps les terrains pourront être recouvert d'eau et constituer une réserve naturelle qui restituera l'eau dans les périodes plus sèches.

Cet espace est à protéger, il sera accessible aux promeneurs uniquement durant certaines périodes (été, automne) pour y préserver la faune et la flore très riches sur ce territoire. Un cheminement par débroussaillage sera réalisé, longera les méandres et rejoindra la forêt. Une réflexion portera sur l'écriture d'un plan de gestion de ces parcelles.



18/11/2022 La nature et l'eau reprennent leurs droits



### Chères Tronchettoises, chers Tronchetois,

L'année 2022 qui s'achève aura été marquée par de nombreuses turbulences au niveau mondial, suite aux conflits, aux conséquences de la COVID, au dérèglement climatique avec des répercussions mondiales sur la hausse des coûts de l'énergie, des produits alimentaires et des équipements, sur le manque d'eau et les incendies de forêt. Nous sommes tous affectés

par les conséquences de cette situation, au même titre que notre commune.

Les conséquences immédiates pour notre commune sont la difficulté pour un artisan boulanger de créer un commerce et la nécessité de réduire nos dépenses de fonctionnement pour compenser la hausse du coût de l'énergie. Nous venons notamment de ramener l'extinction de l'éclairage public à 21H, et nous avons décidé de limiter les décorations lumineuses de fin d'année.

Vous trouverez dans ce bulletin un dossier sur l'eau, pour mieux comprendre les phénomènes naturels, les installations et les acteurs locaux, et réaliser combien cette eau est précieuse. Vous y découvrirez les travaux réalisés par la commune sur les terrains de La Molée pour participer à l'amélioration de la qualité et de la quantité d'eau disponible.

Toutes ces nouvelles, qui peuvent paraître alarmantes, nous font également réaliser la chance que nous avons de vivre dans un pays en paix, dans une région dynamique pleine de centres d'intérêt et dans une commune très verte où il fait bon vivre.

Alors, malgré les contingences citées plus haut, nous continuons à œuvrer pour améliorer la qualité de vie et la sécurité des habitants de notre commune :

- Nous travaillons sur l'ouverture de chemins de randonnée pour retrouver des liaisons de promenades vers des secteurs non accessibles actuellement
- Les marchés publics sont signés pour la réalisation d'un terrain multisport à proximité des terrains de boule
- Des sanitaires publics proches de la mairie seront réalisés au premier semestre
- Les travaux de sécurisation rue de la Prière et route de Bonnemain sont terminés et seront complétés pour amener certains automobilistes à plus de respect des limitations de vitesse
- Des travaux de réfection de l'ancien presbytère débuteront au premier trimestre

Et il tient également à chacun d'entre nous de contribuer au bien-vivre au Tronchet par des actions d'embellissement de notre commune et de prévention des risques. Enlevons les vieilles voitures destinées à la casse, enlevons les dépôts d'encombrant, respectons les limitations de vitesse, ne jetons pas de débris ou de plaque d'amiante dans la forêt ou dans les chemins communaux, plantons et fleurissons nos habitations, soyons vigilants dans la forêt en période de sécheresse. En bref, respectons la nature et participons à la sauvegarde du patrimoine naturel et historique de notre belle commune.

Cette année 2023 sera également marquée par le retour de la cérémonie de vœux le 20 janvier à 18h30 et par des moments de convivialité que nous espérons nombreux.

Très belle année 2023.

**Pascal Briand,**  
Maire du Tronchet

## Sommaire

### VIE COMMUNALE

- Édito du Maire
- École
- État civil
- Repas du CCAS
- Réunion des classes 2
- Bibliothèque
- Sur vos agendas
- Horaires mairie

### INFOS COMMUNALES

- La Molée
- Site web des écoles
- Consignes de tri
- Principales décisions du conseil
- Recherche boulanger
- Intramuros

### INTERCOMMUNALITÉ

- Dossier sur l'eau
- Enquête publique PNR
- Le hérisson menacé de disparition !

### VIE SOCIALE

- Analyse des besoins sociaux
- Conseillère numérique
- Les dangers du monoxyde de carbone
- Titres d'identité – Passeport – Carte nationale d'identité
- Illettrisme

### VIE ASSOCIATIVE

- Club activités manuelles
- Dojo
- Marche détente et découverte
- APE
- Gym-détente
- UNC
- VMEH

### MÉMOIRES DU PASSÉ...

- Anciennes cartes postales
- L'école des garçons

Directeur de la publication : Pascal Briand  
 Rédaction et coordination : la municipalité  
 Crédits photos : Mairie du Tronchet  
 Création, mise en page et impression :  
 Imprimerie ATIMCO - Combourg  
 Dépôt légal : JANVIER 2023  
 Contact : Mairie du Tronchet  
 Tél. 02 99 58 95 39  
 Le Baillage - 35540 Le Tronchet

# École

## Un nouvel enseignant

Après le départ de M. Maillot qui aura enseigné 19 ans à l'école Albert Aubry, nous sommes heureux d'accueillir, en classe maternelle, M. Thomas Claro. Ce dernier apprécie de travailler au sein de notre petite école rurale située dans un cadre sympathique.

Il entame sa 7<sup>e</sup> année d'enseignement en REP (Réseau d'Éducation Prioritaire). L'an passé, il était à Saint-Guinoux en classe de CE1 dédoublée. Auparavant, il a aussi été directeur à l'école de Plerguer et enseignant en ULIS (Unités localisées pour l'inclusion scolaire).

Fort de toutes ces expériences, il s'occupe avec bonne humeur, philosophie et bienveillance des Toutes Petites, Petites et Moyennes sections. Il est aidé de Mme Hélier, l'ASEM.

Cette année, cette classe est particulièrement chargée. Actuellement, ils sont 26 en classe mais dès janvier, l'effectif atteindra les 30. La maternelle ne bénéficie pas du dispositif du dédoublement des classes contrairement aux classes de GS, CP, CE1 du RPI Le Tronchet/Tressé actuellement en REP (Réseau d'Éducation Prioritaire). Quel dommage, c'est pourtant à ce très jeune âge qu'il faut favoriser les petits groupes pour placer le langage au cœur des apprentissages! Ce langage pilier de l'apprentissage de la lecture et de l'écriture.

M. Jonathan Escalona, enseignant remplaçant rattaché à la circonscription de Saint-Malo Pays Malouin, est en charge pour quelques mois de la classe de CM1.

Il se dit très heureux de travailler au sein d'une équipe motivée et soudée. Ils trouvent les élèves de sa classe agréables et investis dans leur travail.



### EFFECTIF :

TPS, PS, MS : 26 élèves  
CM1 : 16 élèves  
CM2 : 16 élèves

## Un skipper de la route du Rhum à l'école

Le vendredi 21 octobre, les élèves de CM1 et CM2 de l'école ont reçu la visite du skipper Geoffrey Mataczynsky. Celui-ci est venu parler de sa future traversée de l'Atlantique aux 32 élèves du cycle 3. Il sera pour la première fois au départ de la Route du Rhum à bord de son Class 40 *Fortissimo 97*.

Les questions posées ont permis d'aborder différents thèmes : l'itinéraire de la course, les différentes catégories de bateaux en course, les spécialités du bateau du skipper. Geoffrey a aussi été interrogé sur des aspects très concrets de sa vie à bord pendant toute la durée de la course : Comment fais-tu pour dormir? Que manges-tu? Comment fais-tu pour te laver?

Le skipper, très à l'aise avec les enfants, s'est prêté sans aucun souci au jeu des questions-réponses.

Avant de partir, Geoffrey a distribué à chaque élève une carte représentant « Fortissimo ».



## Une équipe inchangée assure le temps périscolaire

Mesdames Dugué, Jan, Hellier et M. Florian Guiton se partagent les différents temps périscolaires à savoir la restauration, la garderie du matin et du soir, l'accompagnement et la surveillance dans le transport scolaire et l'entretien ménager des locaux.

Ce sont environ 55 enfants répartis en deux services qui déjeunent chaque midi à la cantine.

Quant à la fréquentation de la garderie, on compte une quinzaine d'enfants à la garderie du matin et une vingtaine à celle du soir.

## Des projets avec l'EHPAD

Après deux ans d'interruption à cause de la crise sanitaire, les échanges entre l'EHPAD et l'école ont repris.

Un moment de partage et de convivialité a déjà eu lieu en octobre au sein de l'école avec la classe de CM2.

D'autres partages intergénérationnels sont déjà programmés avec les trois classes pour les mois à venir.

## ÉTAT CIVIL

### Bienvenue à :

- Joseph
- Simon
- Arthur
- Marceau
- Liv
- Tiago

### Peine et Tristesse :

9 personnes nous ont quittés.

### Vive les mariés :

- François et Samantha
- Jérôme et Manolita

### Vous vous mariez :

Une démarche en ligne vous propose d'informer les administrations (assurance maladie, allocations familiales, bureau du service national) de votre changement de nom d'usage.

Le service est gratuit.

[www.service-public.fr](http://www.service-public.fr) ou [www.mon.service-public.fr](http://www.mon.service-public.fr)

## Repas du CCAS



Dimanche 27 novembre a eu lieu le traditionnel repas du CCAS proposé à tous les tronchetois de plus de 70 ans. Ils étaient 65 à participer à cette rencontre amicale dans une ambiance musicale avec la présence de Pascal Briand maire du Tronchet ainsi que des membres du conseil municipal et leur conjoint. Les plus téméraires sont allés au milieu des tables pour y chanter et pour y danser.

Un colis a été proposé et sera distribué aux autres personnes qui n'ont pu participer à cette fête.



## Réunion des classes 2

Dimanche 23 octobre, les Tronchetois et anciens Tronchetois se sont réunis pour fêter leur changement de décennie. Une journée de retrouvailles où quasiment toutes les générations étaient représentées.

La présence des petits Joseph et Auguste, ainsi que de nombreux 10 ans et 20 ans a été très appréciée.

Tous nos remerciements à nos deux doyens de 90 ans : Mme Simonet et M. Bougot qui ont vécu une séance photo « renversante » qu'ils ne sont pas prêts d'oublier.

Peu après midi, les participants ont rejoint la salle des fêtes où un savoureux repas préparé par Vincent Martin, traiteur à Tremblay, les attendait.



# Bibliothèque

Vous venez d'arriver dans la commune, vous êtes passionné d'histoire, vous souhaitez mieux connaître l'histoire de la commune, venez à la bibliothèque et plongez-vous dans les ouvrages concernant notre commune.

Les livres traitant du Tronchet et du patrimoine alentour disponibles à la bibliothèque sont actuellement les suivants :

- **"Le Tronchet - Truncetum - Troncheto - son abbaye, son rayonnement, ses habitants" d'Éric Malo.** Vous y trouverez des chapitres sur la création de la commune en 1953, sur l'abbaye, sur la création du golf, sur les anciens conseils municipaux
- **"Histoire générale de Plerguer Tome 2 : Les Plerguerrois" de Maurice Trévinat.** Le Tronchet faisant partie de Plerguer jusqu'en 1953, vous y trouverez des chapitres sur l'histoire de l'abbaye, de l'ancien hôpital et sur la vie de la paroisse.
- **"Robert SURCOUF Le corsaire et sa descendance" de Clotilde-Y. Duvauferrier-Chapelle.** Vous y retrouverez les députés, les maires de Plerguer, Auguste Surcouf, fils du

corsaire, qui fit construire le Bas Mesnil et son frère Adolphe Eugène qui fit construire le Haut Mesnil

- **"L'allée couverte de Tressé" de Sir Robert L. Mond.** Dossier très détaillé sur l'allée couverte dans la forêt du Mesnil à proximité de Tressé

Le Tronchet fait l'objet d'un paragraphe dans le premier tome des « Mémoires d'Outre-Tombe » de François-René de Chateaubriand, et selon la baronne Surcouf d'un paragraphe dans le « 93 » de Victor Hugo.

D'autres documents nous ont été prêtés très récemment par un tronchetois, que nous allons copier pour les mettre à votre disposition dans la bibliothèque. Nous publierons cette liste dans le prochain bulletin. Nous tenons à remercier Monsieur Roland DAVID pour son aide précieuse dans la recherche de tous les livres et documents relatant le passé de notre commune. Si, vous aussi, vous êtes en possession de documents anciens sur l'histoire de notre commune, faites-en profiter tous les tronchetois en nous permettant de faire une copie de ces ouvrages.

# Sur vos agendas



La mairie vous invite à noter les événements suivants sur votre agenda :

## Janvier

- 11 Janvier :** Enquête publique sur le projet de Parc Naturel Régional de 14h à 17h en mairie de Miniac Morvan
- 20 Janvier :** Cérémonie des vœux du maire à 18h30 salle des fêtes

## Février

- 4 Février :** Réunion du club multi activités à 11h en salle annexe
- 20 Février :** Exposition « Grosse Bêtise » à la bibliothèque jusqu'au 17 Avril

## Mai

- 5 Mai :** Réunion publique sur le projet du Baillage à 19h
- 8 Mai :** Cérémonie du souvenir à 11h au monument aux morts

## Juin

- 3 Juin :** Fête des mères
- 25 Juin :** Fête des écoles

## Juillet

- 1 Juillet :** Inauguration de l'aménagement de La Molée
- 2 Juillet :** Pique-nique communal

**Mairie :** 02 99 58 95 39  
mairie@letronchet.eu

Du lundi au vendredi de 8 h 30 à 12 h 15  
et de 13 h 30 à 17 h 15

Samedi de 9 h à 12 h

**Bibliothèque :** 02 99 58 95 39  
bibliothequedutronchet@gmail.com  
www.letronchet.bibenligne.fr

Lundi, mercredi et vendredi de 9 h à 12 h  
et de 14 h à 16 h 45  
Mardi de 14 h à 16 h 45

Samedi de 9 h à 11 h 45

**Agence postale communale :** 02 99 58 14 17

**Gendarmerie Châteauneuf-d'Ille-et-Vilaine :**  
02 99 58 40 05

Lundi, mercredi et samedi de 14 h à 18 h  
Vendredi de 8 h à 10 h et de 14 h à 18 h

# Information site Web du Regroupement Pédagogique Intercommunal

Le site Web de l'école est accessible. Vous le trouverez à l'adresse suivante : <https://rpi-tresse-letronchet.ac-rennes.fr/>

Sur ce site, vous trouverez des informations pratiques, les comptes rendus des conseils de RPI, quelques activités des élèves...

Bonne découverte !

Cordialement,  
L'équipe enseignante



**TROOOOP FACILE !**  
**TOUS LES EMBALLAGES DANS LE BAC DE TRI...**

BIENVENUE AUX NOUVELLES RECRUES !

**Trier devient facile !**

**NOUVEAU**  
**au 1<sup>er</sup> Janvier 2023**

**Papiers et cartons**  
Boîtes, briques et autres emballages ainsi que les journaux, magazines, prospectus...

**Plastiques**  
Emballages alimentaires, d'entretien, d'hygiène...

**Métal**  
Boîtes de conserve, canettes, barquettes et papier aluminium, aérosols...

**+** Vous pouvez jeter dans votre bac de tri, tous les autres emballages en plastique et petits métaux

Sacs, suremballages, films de protection, couvercles, capsules, barquettes en polystyrène, pots de yaourt, paquet de café, gourdes de compote, tube de dentifrice...

Videz vos emballages et mettez-les directement dans les bacs de tri, en vrac et non imbriqués, sans les laver.\*

**Votre aggro s'occupe du reste !**

\* Et pour gagner de la place, pensez à les aplatir.

**SAINT-MALO AGGLOMÉRATION**

**CIITE©**



## Principales décisions des derniers conseils

### PROJET DU BAILLAGE

La commune du Tronchet souhaite développer une nouvelle offre de logements diversifiés en centralité pour répondre aux besoins d'accueil de sa population croissante et ancrer les ménages sur la commune en leur proposant des logements abordables.

Elle a identifié un secteur en centralité, le Baillage, offrant un potentiel foncier intéressant qui permettrait de redynamiser sa centralité, de résorber les friches urbaines et de proposer de l'habitat diversifié et accessible.

Le secteur d'étude (environ 1,5 ha) est composé de terrains bâtis et nus situés à l'entrée de l'agglomération à l'ouest du centre-bourg. Le site est bordé au sud par la RD9 et au nord par la coulée verte reliant la forêt à l'étang du Meleuc, et accueillant notamment le parcours de golf (Saint-Malo Golf Resort).

Il comprend notamment un ancien atelier de meubles situé sur un tènement foncier de plus de 6700 m<sup>2</sup>, aujourd'hui vacant et en état dégradé et de fonds de jardins, en partie constructibles. Le secteur est par ailleurs relativement boisé. Les parcelles appartiennent à plusieurs propriétaires.

Ce projet nécessite l'ingénierie de l'Etablissement Public Foncier Bretagne, qui peut se porter acquéreur et donne à la commune un délai de 7 ans pour racheter le terrain.

Afin de préciser l'élaboration du projet et les conditions d'aménagement du site, la commune a lancé une consultation en mars 2022 afin de retenir un bureau d'études qui l'aidera à définir un projet urbain sur ce secteur et l'approfondissement de sa faisabilité préalable.

#### L'objectif de cette étude est de :

- Donner aux élus de la commune les grands éléments caractéristiques du secteur pour en dégager les principaux enjeux d'aménagement ;
- Mener une réflexion sur l'aménagement du site, conseiller et assister la commune dans l'expression des besoins et la définition du projet sur le secteur ;
- S'assurer de l'intégration urbaine, architecturale, environnementale et paysagère de l'opération ;
- Sécuriser le projet dans sa phase opérationnelle et s'assurer de sa faisabilité financière.

Cette étude sera complétée par un audit environnemental de la flore et de la faune sur le secteur qui sera réalisé à chacune des quatre saisons. Elle servira à délimiter les emprises d'aménagement, pour préserver les zones sensibles et notamment les zones humides.

La commune de Le Tronchet a sollicité l'intervention de l'Etablissement Public Foncier de Bretagne pour l'assister dans la réalisation des études nécessaires à l'élaboration de son projet et assurer une veille foncière permettant d'étudier, sur demande de la collectivité, les opportunités de préemption(s) éventuelle(s) qu'elle aurait reçues et d'évaluer sommairement, si nécessaire et de façon limitée, des coûts d'acquisition ou de travaux de proto-aménagement.

#### L'Etablissement Public Foncier de Bretagne a proposé un projet de convention encadrant son intervention qui précise notamment les conditions dans lesquelles :

- L'EPF et la collectivité conduiront des missions d'études urbaines et/ou de diagnostics techniques.
- L'EPF pourra examiner les opportunités d'acquisitions foncières susceptibles de faciliter la réalisation des projets étudiés.



Aussi la collectivité s'engage à respecter les critères d'interventions du 3<sup>e</sup> Programme Pluriannuel d'Intervention (PPI) sur les secteurs où il sera potentiellement fait appel à l'EPF pour le portage foncier :

- 20% a minima de logements locatifs sociaux de type PLUS-PLAI,
- A minima 50% de la surface de plancher dédiée à de l'habitat,
- Une densité minimale de 20 logements par hectare.

Ce projet de renouvellement urbain relève de l'article L. 103-2, 4<sup>e</sup> du code de l'urbanisme relatif au régime de la concertation obligatoire au titre du code de l'urbanisme.

Il convient ainsi d'engager une concertation associant, pendant toute la durée de l'élaboration du projet, les habitants, les associations locales et les autres personnes concernées.

Des réunions d'information seront donc organisées pour présenter le projet et recueillir les remarques de tous les habitants.

## ACQUISITION D'UN TERRAIN

Considérant que ce terrain se trouve dans le périmètre rapproché complémentaire de protection de la retenue de Beaufort, la Commune souhaite exercer son droit de préemption sur la parcelle boisée cadastrée section D numéro 93 d'une surface de 730 m<sup>2</sup> appartenant à M. de Gouyon Matignon et jouxtant la parcelle communale cadastrée section D numéro 442, à La Villejoie vers le moulin du Fouleux.

Le propriétaire a donné son accord pour céder le terrain à la Commune pour 182.50 €, les frais étant à la charge de la commune.

## CONSEILLER EN ENERGIE

Un poste de Conseiller en énergie partagé a été créé lors du conseil communautaire du 8 avril 2021 pour un démarrage de mission début 2022.

Le coût du poste évalué à 45 000€ par an, est pris en charge par l'ADEME à hauteur de 70% année 1, 50% année 2, 30% année 3. Saint-Malo Agglomération prend à sa charge les 49% du reste à charge + les frais fixe engendrés par le poste.

Monsieur le Maire présente la convention d'adhésion qui prévoit que chaque commune adhère pour 3 ans au service de conseil en énergie partagé proposé par Saint-Malo Agglomération et s'engage à verser une contribution annuelle dont le montant calculé au prorata de sa population DGF 2020 s'établit comme suit :

Contribution de la commune :

2022	2023	2024	TOTAL
349€	581€	814€	1 744€

## PERSONNEL COMMUNAL

- Mutation de Romain Bertoux au 22/06/2022 ; Recrutement en cours

**Le rapport intégral des délibérations peut être consulté au secrétariat de mairie aux heures ouvrables de la mairie.**

 IntraMuros



La mairie du Tronchet utilise l'application mobile INTRAMUROS pour vous informer.

Téléchargez-la pour découvrir les alertes, les évènements, les actualités, les lieux à visiter et les services de votre commune et des alentours !

## Où en est la boulangerie ?

Après de longs mois de travaux, la halle et le bâtiment destiné à la boulangerie sont enfin terminés depuis cet été.

Depuis maintenant deux ans, nous relançons des appels à candidature au travers de tous les médias, des professionnels du métier, et des réseaux professionnels pour trouver un artisan boulanger. A ce jour, nous sommes exactement à 30 dossiers qui ont été envoyés aux candidats qui se sont manifestés.

Hélas, la conjoncture avec les hausses importantes des coûts de l'énergie, des matériels, et des matières premières, ajoutés à la hausse des taux d'emprunt de la part des banques freinent l'ardeur des candidats qui étaient intéressés. Nous avons cependant encore des candidats qui finalisent leur étude de marché et leur budget prévisionnel, et nous sommes en contact fréquent avec eux pour les aider dans leur démarche.

S'il s'avère néanmoins que la création d'une boulangerie pâtisserie ne peut se réaliser actuellement dans de bonnes conditions, nous étudierions avec le conseil municipal d'autres options pour faire évoluer le projet et pouvoir proposer du pain aux tronchetois en centre bourg.

# Dossier sur l'eau

## Rapport du prix et de la qualité du service public de l'eau potable 2021

Bilans hydrauliques, Relations usagers, Etat financier... Le présent rapport présente la nature du service rendu par le Syndicat à travers des indicateurs nationaux, mettant en avant sa qualité et sa performance :

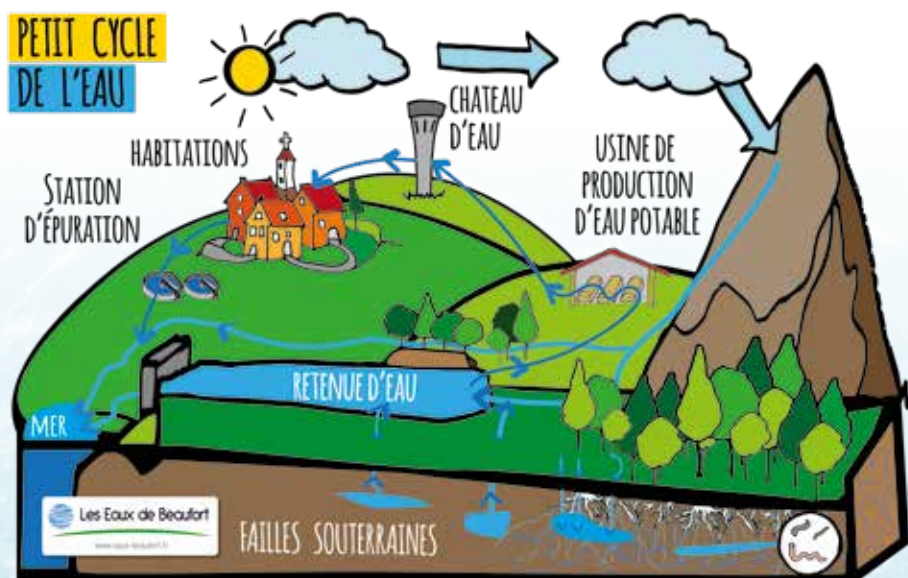
- Une population desservie en hausse avec **35 702 abonnés (+2%)** sur un territoire accueillant 62 160 habitants (+1%).
- Près de **2,9 millions de m<sup>3</sup> facturés** aux abonnés en 2021, soit 127 litres par habitant et par jour ; un rendement remarquable de **89,5%**.
- Une année marquée par 2 casses importantes de feeder de production, entraînant un arrêt d'eau de 4 jours chacune. **Notre réseau intelligent a très bien réagi, puisqu'il s'est mis en mode sécurité en moins de 3h, grâce à la technologie et aux hommes et femmes de l'eau. A noter l'étanchéité de notre réseau qui ne s'est pas vidé! Ce qui a économisé 3 volumes d'eau pour désinfecter avant remise en service.**
- Un linéaire de réseau de **1 266 km hors branchements**, soit une densité de 28 abonnés /km en 2021.
- Une eau de très bonne qualité avec **100%** des analyses microbiologiques et **92%** des physico-chimiques conformes. A noter la présence d'ESA-Métolachlore, qui sera corrigée dès juillet 2022.
- Une mission de production confiée à Eau du Pays de St Malo (Syndicat de Production), afin d'optimiser la gestion des ressources en eau entre elles, ressources provenant :

Nom ressource	Volume prélevé (m <sup>3</sup> )
Retenue Beaufort/Mireloup	3 590 443
Retenue Bois-Joli	3 519 282
Retenue Le Landal	530 604
Import Arguenon Penthièvre	1 000 792



- Un rythme de renouvellement moyen élevé (1,3%), avec plus de **10 km de réseaux remplacés** en 2021.
- Au total, un abonné domestique consommant 120 m<sup>3</sup> payera, en 2021, **297,07€ TTC** (correspondant à **2,48€ TTC/m<sup>3</sup>**), ce qui correspond à une baisse de 25% par rapport à 2014.

Sur ce montant, 57% reviennent à l'exploitant pour l'achat d'eau (0,6810€TTC/m<sup>3</sup>), l'entretien et le fonctionnement du service, 18% reviennent au Syndicat pour les investissements et la gouvernance ; les diverses taxes et autres redevances représentent 25% de la facture TTC.



En hiver, les retenues sont alimentées par les ruissellements.

En période sèche, le sous-sol vient soutenir un petit écoulement dans les ruisseaux, alimentant les retenues.



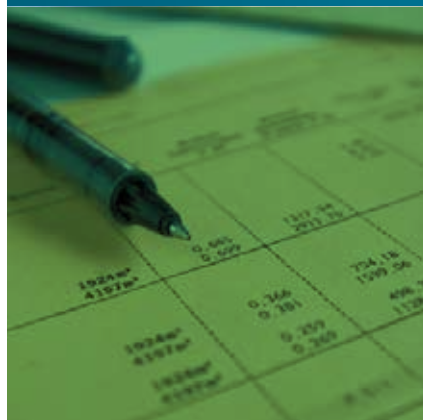
RÉPUBLIQUE FRANÇAISE

Liberté  
Égalité  
Fraternité



Édition mars 2022  
CHIFFRES 2021

# L'agence de l'eau vous informe



## POURQUOI DES REDEVANCES ?

Les redevances des agences de l'eau sont des recettes fiscales environnementales perçues auprès de ceux qui utilisent l'eau et qui en altèrent la qualité et la disponibilité (consommateurs, activités économiques).

Les agences de l'eau redistribuent cet argent collecté sous forme d'aides pour mettre aux normes les stations d'épuration, fiabiliser les réseaux d'eau potable, économiser l'eau, protéger les captages d'eau potable des pollutions d'origine agricole, améliorer le fonctionnement naturel des rivières...

Au travers du prix de l'eau, chaque habitant contribue à ces actions au service de l'intérêt commun et de la préservation de l'environnement et du cadre de vie.

## LE SAVIEZ-VOUS ?

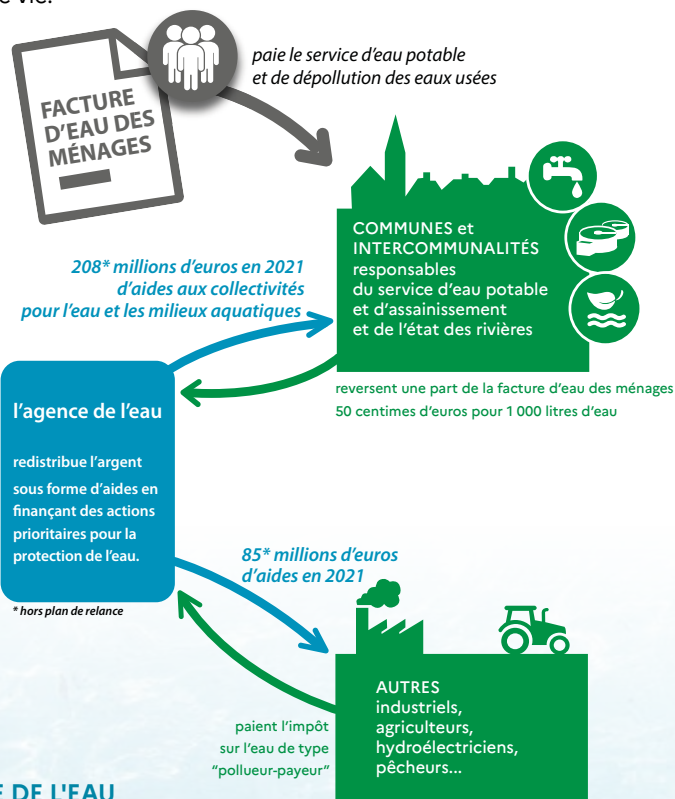
Vous pouvez retrouver le prix de l'eau de votre commune sur : [www.services.eaufrance.fr](http://www.services.eaufrance.fr)

### Les composantes du prix de l'eau :

- le service de distribution de l'eau potable (abonnement, consommation)
- le service de collecte et de traitement des eaux usées
- les redevances de l'agence de l'eau
- les contributions aux organismes publics (OFB, VNF...) et l'éventuelle TVA

Le prix moyen de l'eau en Loire-Bretagne est de 4,37 euros TTC par m<sup>3</sup> (Sispea - données agrégées disponibles - 2019).

[www.services.eaufrance.fr/docs/SISPEA\\_video.mp4](http://www.services.eaufrance.fr/docs/SISPEA_video.mp4)



## NOTE D'INFORMATION DE L'AGENCE DE L'EAU

Document à joindre au RPQS - Rapport annuel sur le prix et la qualité du service public de l'eau et de l'assainissement

L'article L.2224-5 du code général des collectivités territoriales, modifié par la loi n°2016-1087 du 8 août 2016 - art.31, impose à la/au maire ou à la/au président-e de l'établissement public de coopération intercommunale l'obligation de présenter à son assemblée délibérante un RPQS - rapport annuel sur le prix et la qualité du service public - destiné notamment à l'information des usagers. Ce rapport (RPQS) est présenté au plus tard dans les neuf mois qui suivent la clôture de l'exercice concerné. La/le maire ou La/le président-e de l'établissement public de coopération intercommunale y joint la présente note d'information établie chaque année par l'agence de l'eau ou l'office de l'eau sur les redevances figurant sur la facture d'eau des abonnés et sur la réalisation de son programme pluriannuel d'intervention. **RPQS - des réponses à vos questions** : <https://www.services.eaufrance.fr/gestion/rpqs/vos-questions>

NOTE D'INFORMATION DE L'AGENCE DE L'EAU LOIRE-BRETAGNE  
Rapport annuel sur le prix et la qualité du service public de l'eau et de l'assainissement

1



Saint-Malo, le 16 novembre 2022

**Le Président  
d'Eau du Pays de Saint-Malo**

**N/Réf :** FOH/170.2022

**Objet :** Prix de l'eau 2023

Monsieur Le Maire,

En cette fin d'année nous devons définir la tarification de la production d'eau potable pour répondre au double enjeu qualitatif et quantitatif de notre périmètre d'intervention.

Comme vous le savez et le subissez autant à titre professionnel que personnel, l'inflation est très marquée depuis plusieurs mois. Dans le champ d'intervention d'Eau du Pays de Saint-Malo, notamment des travaux et de la production d'eau potable qui nécessite l'utilisation de nombreux produits chimiques, les index permettant de suivre l'inflation de notre secteur d'activité ont augmenté d'environ 25% au cours des 12 derniers mois.

La part délégataire de la production d'eau potable augmentera en 2023 de 14,1% pour s'établir à 0,460 €HT/m<sup>3</sup> en application directe de la formule de révision prévue au contrat.

Malgré les tensions importantes sur les prix, le comité syndical d'Eau du Pays de Saint-Malo a souhaité limiter l'augmentation de la part collectivité légèrement en dessous de 10% pour amortir, autant que possible, l'inflation auprès des abonnés au service de l'eau potable. La part collectivité s'établira ainsi à 0,305 €HT/m<sup>3</sup>.

Cette augmentation très significative, mais pourtant bien en-deçà des surcoûts supportés par Eau du Pays de Saint-Malo, conduira probablement à une nouvelle augmentation en 2024 à l'aune de l'évolution de l'inflation et du nouveau contrat de délégation qui prendra effet au 1<sup>er</sup> janvier 2024.

Constamment engagé à vous fournir un service de qualité au meilleur tarif et me tenant à votre disposition pour toute précision que vous jugeriez utile, je vous prie, Monsieur Le Maire, de recevoir mes respectueuses salutations.

**Le Président,  
Jean-Francis RICHEUX**

**Eau du Pays de Saint-Malo (SMPEPCE)**

Centre d'Affaires le Cézembre • 2, impasse de la Haute Furaie • CS 20712 • 35418 Saint-Malo cedex  
Tél. : 02 99 16 07 11 • Fax : 09 70 32 25 01 • Email : secretariat@smpepce.fr • www.syndicat-eau-cote-emeraude.fr



1 douche = **3 à 5 minutes**,  
soit une chanson !



Un bain = **150 L**  
Une douche de moins de 5 minutes =  
**25 à 60L**



Dans le jardin :  
Je récupère l'eau de pluie  
à l'aide d'un collecteur !



Je choisis les appareils  
les moins gourmands en eau  
(cf. étiquette énergétique)  
et je privilégie les modes  
« éco » et les cycles courts !



Je privilégie un arrosage des plantes  
à la « fraîche » !



Je repère les fuites  
en surveillant mon compteur !



Dans la maison :  
je ne préleve pas la vaisselle !

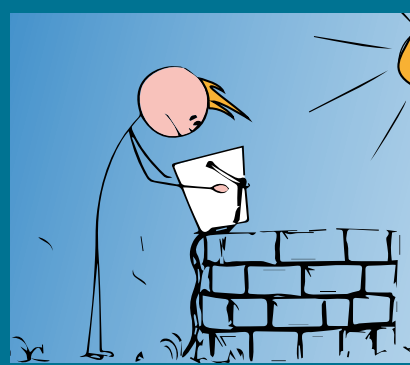


## Alertes



Suite aux événements climatiques de cet été, si vous souhaitez recevoir tous les types d'alertes (sécheresse, travaux...) par mail ou téléphone, nous vous invitons à vérifier et/ou renseigner vos coordonnées sur [www.service.eau.veolia.fr](http://www.service.eau.veolia.fr)

Vous pouvez aussi contacter le 09 69 323 529. Ce numéro est également accessible pour toutes les urgences techniques 24h/24 et 7 jours/7.



# LE REMÉANDRAGE DU MELEUC DANS LA FORÊT DU MESNIL

Le Meleuc prend sa source à Mesnil Roc'h (Lanhélin) et traverse la commune du Tronchet dans la forêt domaniale de Mesnil. L'eau du Meleuc est utilisée pour produire de l'énergie et est distribuée en eau potable le pays de Saint-Malo. Les enjeux de qualité et de quantité d'eau sont donc importants sur ce secteur.

Par le passé, le lit du Meleuc avait été modifié pour accélérer les écoulements, améliorer le drainage des terres. Le lit dégradé ne lui permettait plus d'assurer ses fonctionnalités hydrauliques : autoépuration de l'eau, régulation des débits, etc. Les travaux réalisés en 2021 (en aval du Pont d'Agou) ont consisté à **redonner à la rivière ses méandres d'origine** et à **rétablir un véritable réseau de milieux aquatiques**.



Des bouillons d'argile ont été mis en place en différents endroits sur l'ancien lit du Meleuc afin de recréer des mares forestières propices à l'accueil d'une nouvelle biodiversité (amphibiens essentiellement).

## RETROUVER UNE RIVIÈRE NATURELLE

Le reméandrage du Meleuc a été effectué sur 8-10 m. L'ajout de cailloux dans le cours d'eau lui a permis d'amorcer une dynamique naturelle (zones humides, méandres, zones mortes) et de retrouver peu à peu ses fonctionnalités.

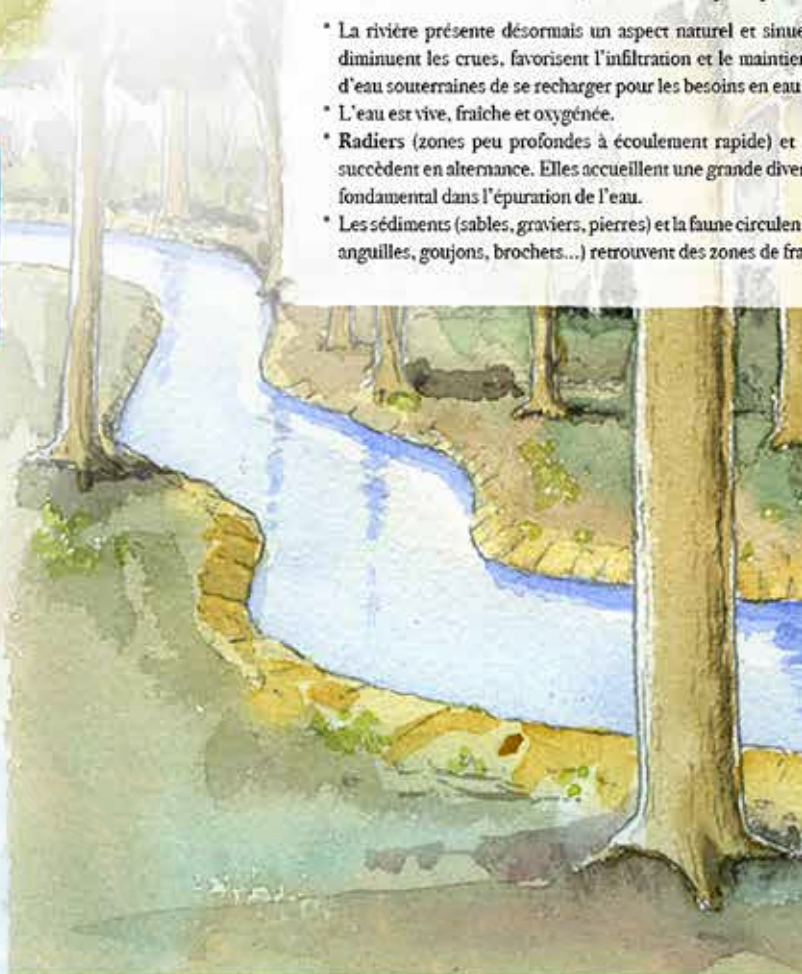
- \* La rivière présente désormais un aspect naturel et sinuueux. Les méandres diminuent les crues, favorisent l'infiltration et le maintien de réserves d'eau souterraines de se recharger pour les besoins en eau.
- \* L'eau est vive, fraîche et oxygénée.
- \* Radiers (zones peu profondes à écoulement rapide) et successives en alternance. Elles accueillent une grande diversité de poissons, élément fondamental dans l'épuration de l'eau.
- \* Les sédiments (sables, graviers, pierres) et la faune circulant dans le lit (anguilles, goujons, brochets...) retrouvent des zones de fraie.

## La lathrée clandestine



*Lathraea clandestina*

Espèce protégée aux fleurs d'un beau violet, la Lathrée clandestine pousse dans des lieux humides et ombragés (sous-bois, berges des cours d'eau) et fleurit en avril-mai. Elle ne possède ni feuilles ni chlorophylle (absence de parties vertes), ce qui indique la nature parasite de cette espèce. Elle puise ses nutriments dans les racines de ses hôtes (peupliers, saules, aulnes...) grâce à des suçoirs.



# EUC L

niale du Mesnil. Plus en aval, il rejoint la retenue de Mireloup approvisionnant ecteur.

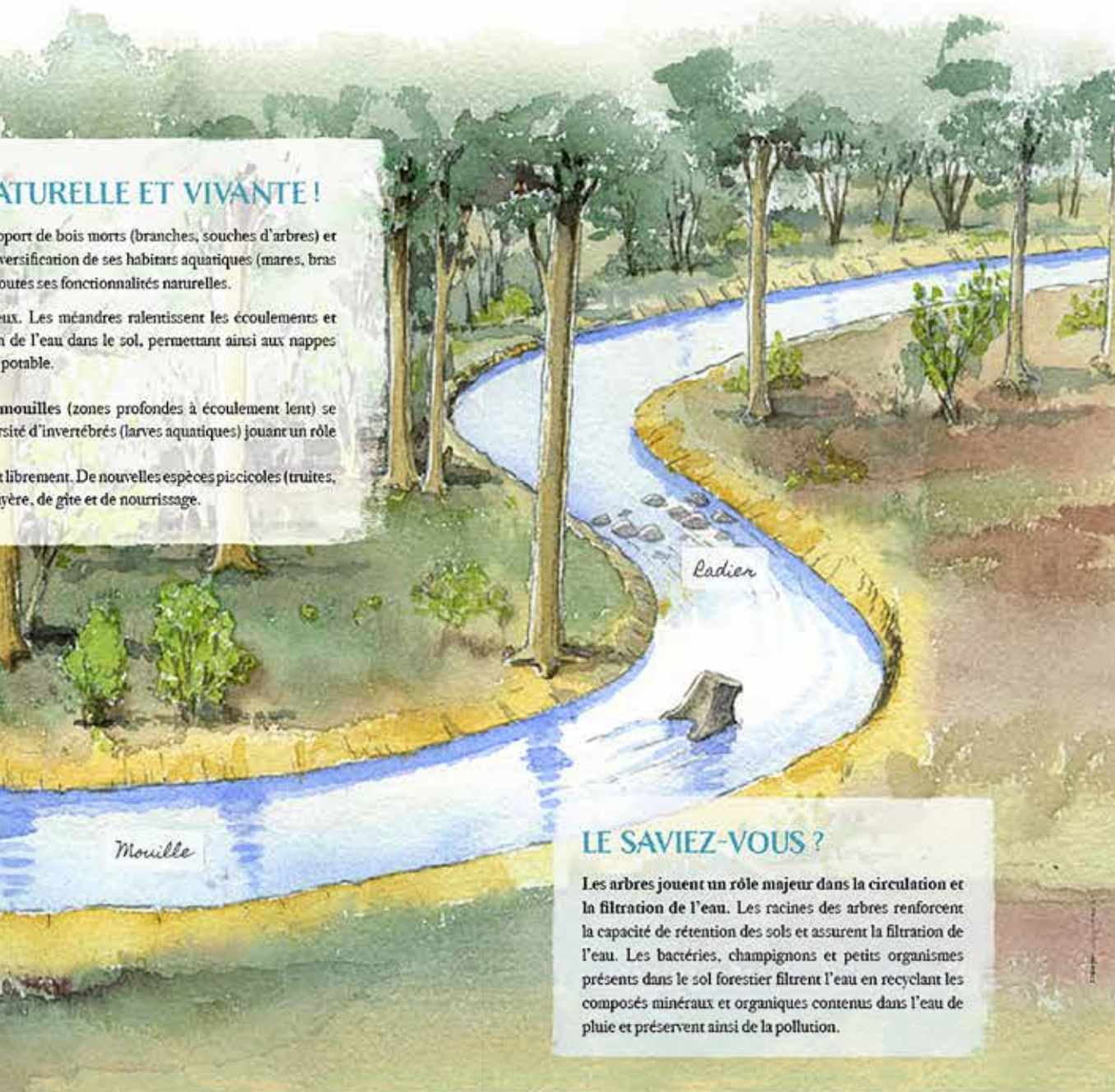
s et marquer les limites de propriétés. Parcourant une ligne droite, son état très es crues, recharge des nappes d'eau souterraines... D'importants travaux réalisés **un fonctionnement propice à l'amélioration de la qualité de l'eau et des**

## NATURELLE ET VIVANTE !

port de bois morts (branches, souches d'arbres) et versification de ses habitats aquatiques (mares, bras toutes ses fonctionnalités naturelles.

aux. Les méandres ralentissent les écoulements et n de l'eau dans le sol, permettant ainsi aux nappes potable.

ouilles (zones profondes à écoulement lent) se sité d'invertébrés (larves aquatiques) jouant un rôle librement. De nouvelles espèces piscicoles (truites, yère, de gîte et de nourrissage.



## LE SAVIEZ-VOUS ?

Les arbres jouent un rôle majeur dans la circulation et la filtration de l'eau. Les racines des arbres renforcent la capacité de rétention des sols et assurent la filtration de l'eau. Les bactéries, champignons et petits organismes présents dans le sol forestier filtrent l'eau en recyclant les composés minéraux et organiques contenus dans l'eau de pluie et préservent ainsi de la pollution.

AVEC LE SOUTIEN FINANCIER DE :



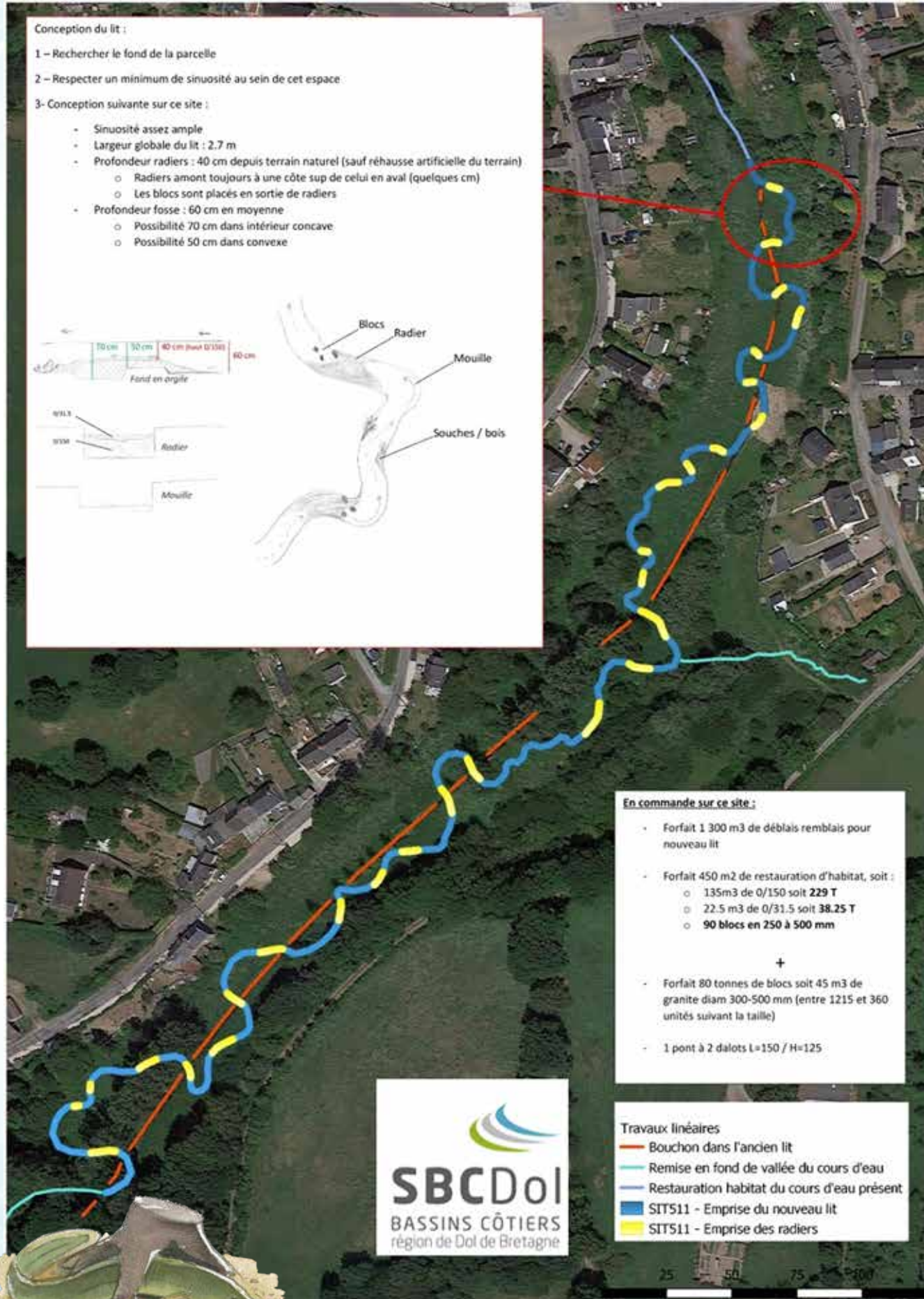
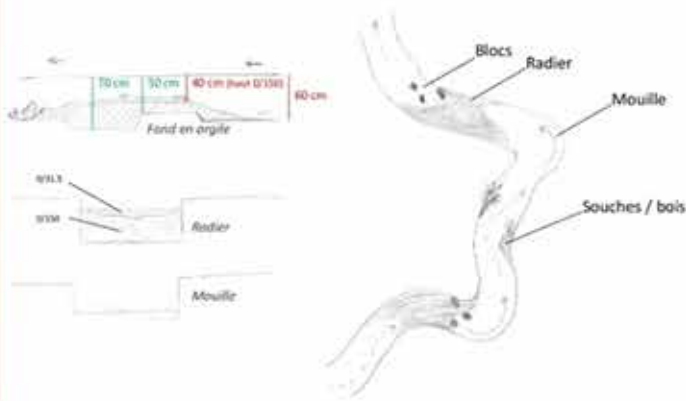
ET LE SOUTIEN TECHNIQUE DE :



# Le reméandrage du Meleuc sur La Molée

**Conception du lit :**

- 1 – Rechercher le fond de la parcelle
- 2 – Respecter un minimum de sinuosité au sein de cet espace :
- 3- Conception suivante sur ce site :
  - Sinuosité assez ample
  - Largeur globale du lit : 2,7 m
  - Profondeur radiers : 40 cm depuis terrain naturel (sauf réhausse artificielle du terrain)
    - o Radiers amont toujours à une côte sup de celui en aval (quelques cm)
    - o Les blocs sont placés en sortie de radiers
  - Profondeur fosse : 60 cm en moyenne
    - o Possibilité 70 cm dans intérieur concave
    - o Possibilité 50 cm dans convexe



**En commande sur ce site :**

- Forfait 1 300 m3 de déblais remblais pour nouveau lit
- Forfait 450 m2 de restauration d'habitat, soit :
  - o 135m3 de 0/150 soit **229 T**
  - o 22.5 m3 de 0/31.5 soit **38.25 T**
  - o **90 blocs en 250 à 500 mm**
- +
- Forfait 80 tonnes de blocs soit 45 m3 de granite diam 300-500 mm (entre 1215 et 360 unités suivant la taille)
- 1 pont à 2 dalots L=150 / H=125



- Travaux linéaires**
- Bouchon dans l'ancien lit
  - Remise en fond de vallée du cours d'eau
  - Restauration habitat du cours d'eau présent
  - SIT511 - Emprise du nouveau lit
  - SIT511 - Emprise des radiers





# Enquête publique Parc Naturel Régional Vallée de la Rance Côte d'Émeraude

Depuis la création du syndicat mixte de préfiguration du projet de Parc Naturel Régional Vallée de la Rance Côte d'Émeraude fin 2021, le premier semestre 2022 a été consacré à la finalisation du projet de territoire du PNR (séminaires thématiques et validation en Comité syndical).

Ensuite les services de la Région et du Syndicat mixte de préfiguration sont rentrés dans l'organisation d'une phase plus administrative et réglementaire (Avis de l'autorité environnementale et Préparation de l'enquête publique).

Le Conseil régional de Bretagne est responsable aux côtés du Syndicat mixte de préfiguration de l'organisation de l'enquête publique.

En tant que commune appartenant au périmètre du Projet de Parc naturel régional Vallée de la Rance - Côte d'émeraude, regroupant 74 communes, 4 EPCI, 2 départements et 1 Région, une enquête publique sera organisée du **lundi 12 décembre 9h au lundi 16 janvier**

**2023, 17h** (durée pendant laquelle l'ensemble des pièces et le registre seront mis à disposition du public).

Toutes les informations, registre dématérialisé seront accessibles sur le site **bretagne.bzh/enquetepublique-pnr-vrce**

Les permanences des commissaires enquêteurs seront les suivantes (moment où chaque personne qui le souhaite pourra rencontrer et échanger avec le commissaire enquêteur de permanence).

Lieux	Dpt	Date	Horaires
<b>Saint-Malo</b> (Centre d'Affaires le Carré)	35	jeudi 22 décembre 2022	14:00 - 17:00
<b>Saint-Malo</b> (Centre d'Affaires le Carré)	35	vendredi 06 janvier 2023	9:00 - 12:00 14:00 - 17:00
<b>Mairie de Miniac-Morvan</b>	35	mercredi 11 janvier 2023	14:00 - 17:00

## Le hérisson menacé de disparition !

En France, **la moitié de la population de hérissons aurait disparu en quelques décennies**. Des spécialistes prévoient l'extinction de cette espèce dans moins de 10 ans. Les associations de sauvegarde de l'espèce estiment que près de 2 millions d'individus disparaissent chaque année, écrasés par les voitures, empoisonnés par les pesticides et les produits anti-limaces, noyés dans des piscines ou expulsés de leurs habitats naturels.

### Les robots tondeuses : un nouveau danger pour les hérissons

De sortie entre la fin de la journée et l'aube, de nombreux hérissons sont victimes d'accidents avec des robots tondeuses programmés pour tondre durant la nuit.

En effet, si ces quelques 5000 piquants sont plutôt efficaces contre les prédateurs naturels, ils ne permettent pas à ce petit mammifère de faire face à ce nouveau danger nocturne. Les blessures sont souvent très graves et les chances de survie des victimes sont infimes.

Un robot tondeuse qui heurte un hérisson poursuivra son chemin sur le hérisson roulé en boule qui se protège ainsi des dangers.

**Pour éviter cela, faites tourner le robot-tondeuse UNIQUEMENT la journée et JAMAIS la nuit, ni à l'aube ni au crépuscule.**

### Les autres erreurs à ne pas commettre pour protéger le hérisson

**D'environ mi-novembre à mi-février, le Hérisson va hiberner avant de réapparaître au printemps.** Pendant cette période, évitez de brûler vos tas de feuilles et de branches et vérifiez avant de manier la fourche ou la débroussailluse qu'un hérisson n'est pas en train de dormir à cet endroit.

**Tondre la pelouse sans précaution :** commencer la tonte par le milieu du terrain, pour leur laisser une possibilité de fuite vers les extérieurs.

**Ne laissez pas à leur portée des tuyaux, des boîtes de conserve,** et tout objet dans lequel il pourrait se coincer la tête.

### Comment favoriser la présence d'un hérisson dans son jardin ?

- Laissez pousser votre pelouse à certains endroits ;
- Aménagez un massif de vivaces au pied d'une haie ;
- Placez un tas de bois qui pourrait lui servir de refuge ;

- Un abri artificiel peut les inciter à s'installer. Une caissette avec de l'herbe sèche placée à l'envers sous un buisson. L'abri doit être ombragé car les hérissons supportent mal la chaleur.
- Laissez des feuilles mortes et des herbes sèches qui lui serviront pour constituer son nid.

### Mission Hérisson : tous à l'action !

Depuis fin juin 2020, et ce pour plusieurs années, la LPO lance une **grande enquête** pour mieux connaître la population du hérisson en France. L'enquête repose sur l'identification des empreintes animales que vous découvrirez tous les matins.

Le protocole complet et tous les éléments sur l'enquête sont expliqués sur le site web de la Mission Hérisson.

### Retrouvez l'ensemble des actions à mettre en place en faveur du Hérisson en consultant les ressources documentaires de la LPO :

- Guide « Aider et accueillir le Hérisson d'Europe »
- Accueillir le Hérisson au jardin
- Réalisez un abri en bois
- Réalisez un gîte « tas de bois »
- Dossier Hérisson
- **Le hérisson d'Europe : espèce en déclin**
- <https://missionherisson.org/>



**Participez à la grande Enquête LPO sur le hérisson !**

# Analyse des Besoins Sociaux

Une démarche collective pour mieux agir pour les Miniacois, les Plerguerrois et les Tronchetois

Suite aux réponses au questionnaire distribué à tous les habitants, une réunion publique de restitution des résultats a été organisée à l'issue de la démarche le 23 novembre 2022 à la mairie de Miniac-Morvan.

Au regard du diagnostic de territoire, les membres du CoPil ont été amenés à prioriser les actions sociales à mener. Il a ainsi été décidé de s'engager dans une réflexion plus approfondie concernant :

- L'accès aux loisirs de l'enfance à l'adolescence.
- L'insertion professionnelle et sociale des jeunes.
- Les questions de mobilité sur le territoire.

Le diagnostic a vocation à être un point d'appui pour définir les axes prioritaires en matière d'action sociale des communes dans l'élaboration de leur projet de territoire. Il présente les enjeux issus de l'analyse partagée du territoire, les orientations proposées par le cabinet Kainotomia (en charge de la démarche) et les actions élaborées par deux groupes de travail pluridisciplinaires.

Le plan d'actions regroupe les objectifs opérationnels et les actions à engager ou à poursuivre afin de répondre aux orientations définies dans le diagnostic de territoire, à savoir :

- Adapter les moyens de mobilité en engageant une concertation intercommunale.
- Adapter les services à la forte proportion de jeunes du territoire.
- Faciliter l'accès aux logements pour les personnes les plus précaires.
- Développer l'accès aux modes de garde en prenant en compte les besoins des plus précaires.
- Développer la communication autour du CCAS et des aides à destination des habitants.
- Encourager et accompagner les démarches citoyennes.

Au même titre que le diagnostic issu de l'Analyse des Besoins Sociaux, le contenu du Plan d'Actions constitue une feuille de route vers laquelle devront tendre les actions des CCAS et des municipalités, tout en tenant compte des réalités locales et des évolutions des politiques supra-communautaires.

Si certaines actions sont adaptées à la commune du Tronchet, d'autres le sont moins du fait du nombre d'habitants. Toutefois, la municipalité s'attachera à en tenir compte dans sa politique sociale.

## BESOIN D'AIDE POUR VOS DÉMARCHES ADMINISTRATIVES ?

**Des conseillères numériques vous facilitent l'accès aux droits**

### L'ACCÈS AUX DROITS POUR TOUS !

La conseillère numérique vous accompagne, sur rendez-vous, à votre domicile ou dans un endroit public.

Accompagnement individuel, en toute confidentialité.

**Émilie FRÉMONT**  
Conseillère numérique

☎ 06 07 53 58 89

✉ e.fremont@saint-jouan.com

La Fresnais	Lundi matin
Le Tronchet	Lundi après-midi
Plerguer	Mardi matin
Saint-Père	Mardi après-midi
Saint-Jouan des Guérets	Mercredi - Toute la journée
Saint-Suliac	Jeudi matin
La Ville-es-Nonais	Jeudi matin

Service gratuit, ouvert à tous



## Titres d'identité – Passeport – Carte nationale d'identité

Nouveau service en ligne pour trouver un rendez-vous : <https://rendezvouspasseport.ants.gouv.fr>

Pour pallier l'affluence des demandes et la difficulté des usagers à obtenir des dates de rendez-vous, l'Agence nationale des titres sécurisés (ANTS) met à leur disposition un moteur de recherche permettant de visualiser, pour les 3 mois à venir, les rendez-vous disponibles dans un certain rayon géographique.

Pour cela, il faudra renseigner :

- la distance maximale de recherche (20, 40 ou 60 km) ;
- le motif du rendez-vous ;
- le nombre de personnes faisant une demande ;
- votre localisation.

Le moteur de recherche propose des communes et des créneaux de rendez-vous disponibles sur une période de 3 mois maximum, selon les critères indiqués. Les dates de début et de fin de recherche peuvent être modulées à l'aide du calendrier. Une fois le créneau choisi, l'usager est automatiquement redirigé vers le site de la mairie concernée pour prendre un rendez-vous en ligne.

## SILEA et l'illettrisme

**SILEA**

Agir ensemble  
contre  
l'illettrisme



Ateliers individuels pour les adultes

SILEA est une association qui œuvre dans l'illettrisme, composée uniquement de bénévoles.

Sa spécificité est l'accompagnement individualisé d'adultes (à partir de 17 ans) sur des parcours pouvant être de deux années minimum.

Les personnes accueillies sont prescrites par différents organismes sociaux ( CDAS, CCAS, etc.) ces personnes sont françaises ou étrangères francophones, ou possédant un bon acquis oral dans notre langue.

Les accompagnements se font par séances de 1h30 à 2 heures, en général hebdomadaires.

Pour chaque nouvel apprenant, une évaluation est faite, et des objectifs sont posés avec la personne au regard de sa situation (personne sans travail, en parcours d'insertion, en suivi particulier, etc.)

Les bénévoles sont obligatoirement formés et accompagnés par un référent.

Pour l'instant SILEA intervient sur le bassin rennais, sur Combourg, St Malo, Dol de Bretagne, et intervient sur toute autre commune ayant des besoins.

### INFOS ET CONTACT :

<https://sileaillettrisme.fr>  
Réfèrent SILEA pays de St Malo :  
06 87 79 18 26

Association SILEA  
Maison de la famille  
1, rue du Houx - 35700 Rennes  
[silea.illettrisme@gmail.com](mailto:silea.illettrisme@gmail.com)  
02 30 03 95 60

# Club activités manuelles

## Du nouveau dans la commune : le CLUB ACTIVITÉS MANUELLES

se relance et s'adapte aux changements (nouveau public nouvelles idées).

Ce club, qui fut très dynamique il y a quelques années grâce à l'engagement et à l'enthousiasme de ses fondateurs et de ses membres, est prêt à renaître.

Vous avez envie d'apprendre et/ou d'échanger sur différents types d'activités manuelles ?

De 14 ans à 99 ans ? Femme, homme ? Tout le monde peut y adhérer.

Pourquoi pas une séance de couture une fois par mois le samedi matin ! Un cours de tricot, du crochet, de la cuisine, le DIY (Do It Yourself : le faire soi-même), idées de décoration, bricolage, des échanges entre nous, créer des ateliers saisonniers (décorations de Noël, jardinage,...). Tout un panel de sujets qui pourra être abordé.



L'idée est de faire ensemble, partager des idées, ne pas avoir des orientations définies mais laisser libre cours aux échanges.

Afin de relancer cette association, nous recherchons des bénévoles, des membres et des utilisateurs. Chacun pourra donner ou recevoir des cours ou tout type d'aide et d'échanges.

Une association est avant tout un lieu de d'échanges, de partages et de convivialité. Partageons ensemble ces moments conviviaux. Recréons ce lien social dans notre commune.

En relançant cette association, il y aura possibilité d'exercer plusieurs activités tout en restant au Tronchet.

Une réunion d'échanges aura lieu le **samedi 4 février 2023 à 11h**, à la salle annexe.

Chacun et chacune sera le bienvenu avec ses idées.

La relance de ce club serait une nouvelle dynamique pour la commune.





Les judokas du club présent à l'itinéraire des champions

## Dojo

### Un bon début de saison pour le Dojo de la Forêt du Mesnil

Avec actuellement 85 licenciés, le club de Judo, Krav Maga et Taïso du Tronchet passe un bon début de saison.

Le 12 octobre, quelques judokas du club ont participé à l'évènement « itinéraire des champions ». Une animation organisée par la fédération qui a permis aux plus jeunes de côtoyer six champions de judo, tous médaillés lors de différents championnats du monde et olympique.

Ce début de saison marque aussi le retour des compétitions pour les plus grands, avec notamment les benjamins qui ont participé en novembre à leur premier tournoi départemental. A l'issue du prochain tournoi qui a lieu courant janvier, ceux qui auront fait les meilleurs résultats seront qualifiés pour le championnat d'Ille et Vilaine. En cadets, Malia Bengono se classe 4<sup>e</sup> du tournoi de Craon et 8<sup>e</sup> du tournoi de label A de Ploërmel. Prochaine étape

le championnat départemental et le tournoi label excellence de Cesson.

Les plus jeunes ont également pu participer à leurs premières animations avec le premier stage de la saison organisé lors des vacances de la Toussaint en partenariat avec les clubs de Combourg, Tinténiac et Dol-de-Bretagne. Certains d'entre eux ont ensuite participé aux compétitions amicales de Saint-Grégoire et de Pacé.

### INFOS ET CONTACT :

<https://dojodelaforetdumesnil.sportsregions.fr/>

<https://www.facebook.com/dojodelaforetdumesnil/>

<https://www.instagram.com/dojodelaforetdumesnil/>



Le groupe des benjamins et plus



Les judokas présent au premier stage de la saison



## Marche, détente et découverte



Pour ce bulletin communal nous avons décidé d'interviewer de grandes oubliées qui restent modestement trop souvent dans l'ombre.

### **MDD. Bonjour, pouvez-vous vous présenter ?**

**Piégauche :** « Nous sommes Piédroit et Piégauche, chaussures de marche et soeurs jumelles inséparables. »

### **MDD. Comment peut-on vous différencier ?**

**Piédroit :** « Facile, moi je suis toujours de bonne humeur. C'est une autre histoire pour Piégauche, surtout au lever. »

### **MDD. Comment tout a commencé pour vous ?**

**Piédroit :** « Pas très bien, il faut le dire. Au sortir de l'usine, nous pensions vivre sur un grand pied et avoir un destin fait de contrées lointaines, de cols enneigés, de chemins sans fin. Les rêves fous de la jeunesse... Puis on fait le pied de grue, coincées avec nos congénères sur les étagères d'un grand magasin, attendant qu'on s'intéresse à nous. »

**Piégauche :** « Une des grandes angoisses de ce moment, c'est quand on nous essayait sans penser à nous remettre l'une à côté de l'autre : terrible à vivre pour des sœurs jumelles ! »

### **MDD. On comprend que vous ne vous sentiers pas bien. Et un jour pourtant ?**

**Piédroit :** « Un jour je trouve pied à ma chaussure (idem pour Piégauche évidemment) ! Nous avons séduit un membre de l'association Marche, Détente et Découverte. Nous aurions pu tomber plus mal mais le tout début n'a pas été top : on nous a encore rangées sur des étagères avec à droite des tongs et à gauche des vieux chaussons à carreaux. Loin de nos rêves ! »

**Piégauche :** « En plus ça faisait rire les deux pimbêches à talons aiguilles de l'étagère du dessus, snobinardes ne se mouchant pas du pied, qui se moquent de notre allure campagnarde et qui semelle de tout ! Nous avons du mettre au pas ces têtes de... mules ! »

**Piédroit :** « Heureusement cela n'a pas duré. Nous pouvons sortir deux fois par semaine toute l'année : cela nous fait un bien fou.

Nous allons le jeudi dans la forêt du Mesnil pour une dizaine de Km, mais aussi plus loin deux fois par mois pour des marches pouvant aller jusqu'à une quinzaine de Km. Nous adorons ces changements de décor. Le vendredi nous adoptons un rythme plus tranquille pour des marches de 5 Km environ. »

**Piégauche :** « Et une fois par an nous partons sur 2 jours avec une nuit en gîte : pendant que nos marcheurs ronflent dorment à pieds fermés, nous pas-potons et dis-courons à pas feutrés entre nous toute la nuit. Au matin, sans avoir dormi, nous sommes un peu dans le cirage... »

### **MDD. Ça en fait des Km !**

**Piégauche :** « Oui, plus de 500 Km par an le jeudi et 250 le vendredi. Quand on pense que les deux prétentieuses vernissées d'au dessus ne sortent que 2 à 3 fois par an, nous préférons nos vies pleines de découvertes : impossible de s'en lacer ! »

**Piédroit :** « L'important pour moi n'est pas de devenir une danseuse de salon ou une pointure du sport extrême mais de prendre (soin de) mon pied. »

### **MDD. Une bien belle philosophie, au ras des pâquerettes par nature. Et vous rencontrez du monde ?**

**Piédroit :** « Tout à fait ! 50 marcheurs dans l'association, c'est 100 possibilités pour nous de sympathiser pas après pas avec nos collègues. On ne s'en prive pas. Franchissez le gué et n'hésitez pas à nous rejoindre ! »

**Piégauche :** « Bon, Piédroit ! Talon encore à raconter ? Parce que c'est l'heure d'y aller, là ! »

Pour partager la suite de leurs aventures, retrouvons-nous sur le site de l'association :

<https://rando-letronchet35.fr/>  
ou au 06 31 21 15 36  
ou 06 30 43 53 17.

# APE



## Membres des bureaux APE Année 2022/2023

### APE « Bougeons Ensemble » - Le Tronchet

**Présidente :** Mme MOULIN Elodie  
Maman d'Ewenn (CE2) et Nohlan (CM2)

**Vice-Président :** Mr KROENER-GUILHOU Julien  
Papa de Simon et Margaux (CE1) et Lino (CM2)

**Trésorière :** Mme JAMET Christèle  
Maman de Ruben (CM2)

**Trésorière Adjointe :** Mme DUCLOS Justine  
Maman de Maïanne (CP)

**Trésorière Adjointe :** Mme DUFRIEN Nathalie  
Maman de Loann et Maël (CM2)

**Secrétaire :** Mme DRU Sabrina  
Maman d'Emeline (CE2)

**Secrétaire Adjointe :** Mme PLIHON Coralie  
Maman de Farel (CP) et Eizan (TPS)

### APE « Les P'tits Bouts » - Tressé

**Présidente :** Mme BOUET Cécile  
Maman de Julia (CE1) et Bianca (CM1)

**Vice-Président :** Mr VANNIEUWENHUYSE Julien  
Papa de Juliette (GS)

**Trésorière :** Mme TORRES Pauline  
Maman d'Alice (GS) et Louise (CE2)

**Trésorière Adjointe :** Mme DAUMER Gaëlle  
Maman d'Axel (MS) et de Naïs (CE1)

**Secrétaire :** Mme DELAUNAY Laëtitia  
Maman de Maëlle (CP) et Ninon (CM1)

**Secrétaire Adjointe :** Mme BOULLE Rolande  
Maman de Timéo (CE2)



## Calendrier 2022/2023 (sous réserves)

### Novembre

**14 Novembre :** Soirée « **Jeux et Pizzas** » (Salle des fêtes du Tronchet)

**21 Novembre :** **Goûter** proposé pour les vacances de Toussaint

### Décembre

**Début Décembre :** Vente de **Sapins** pour embellir vos maisons pour les fêtes de fin d'année et de Chocolats pour les gourmands ! (Des bons de commande seront distribués dans le cahier des enfants avant les vacances de la Toussaint, n'oubliez pas d'en faire profiter vos familles et amis!!!)

**15 Décembre :** Passage du **Père Noël** dans les classes (avec remises cadeaux et chocolats dans les classes)

**16 Décembre :** **Veillée de Noël**

### Février

**10 Février :** **Goûter** proposé pour les vacances d'hiver

### Mars

**03 Mars :** Livraison des **livres de recettes** créés par les enfants

**04 Mars :** **Boum** des enfants (Moment de convivialité et de rencontre pour les parents)

### Avril

**03 Avril :** Livraison des commandes de **chocolats** de Pâques

**14 Avril :** **Goûter** proposé pour les vacances de Pâques

### Mai

**16 Mai :** Vente de **saucisson**

### Et enfin, en juin

**25 Juin :** **Fête des Écoles**

# Gym-détente

Les voyages forment la jeunesse !

Le travail c'est la santé !

## Et la Gymnastique ?

Elle entretient nos articulations, notre souplesse...

Près de chez vous, à Le Tronchet, retrouvez-nous tous **les mardis à 19h ou (et) les jeudis à 15h15** et ceci pendant 1h où vous oublierez tous vos soucis.

Ballons, steps, lests, élastiques etc. sont à notre disposition pour nous faire bouger selon nos possibilités, sur une musique rythmée : tous nos muscles sont sollicités même nos zygomatiques !

Pour une cotisation annuelle de 50€ pour ces deux séances hebdomadaires, rejoignez-nous ! vous êtes les bienvenus ! déjà 46 adhérents nous font confiance, pourquoi pas vous ?

Une petite précision : ces séances sont **MIXTES** : n'hésitez-pas à solliciter votre conjoint, ami...

**La Présidente, Mme Catherine Boursier**



## CONTACT :

Catherine Boursier : 06.80.20.22.13  
Catherine Jouenne : 07.86.85.76.81

## UNC

Si comme nos anciens, vous souhaitez adhérer à notre association UNC Le Tronchet pour que le devoir de mémoire perdure et que les combats passés ne soient pas oubliés avec le temps. Merci à vous tous qui avez une âme patriotique de nous rejoindre au sein de notre association.

### Quelques exemples de manifestations patriotiques :



◀ Cérémonie qui a eu lieu le 11 novembre 2021 devant le monument aux morts de la commune.



▶ À l'occasion de la 103<sup>e</sup> cérémonie du 11 novembre 2021, la croix du combattant a été remise à Monsieur Guy JONQUEMAT qui avait participé aux événements en Algérie en 1962. Cette cérémonie a permis à un large public d'assister à cet hommage rendu à tous nos morts pour la France.



▲ Remise du diplôme de porte-drapeau à Pascal LEMONNIER au cours du vin d'honneur servi dans la salle annexe.

## VMEH Section Le Tronchet



L'association VMEH-Visiteurs de malades en établissement hospitalier a pour but des fournir aux personnes hospitalisées une écoute attentive, du réconfort, un sourire et du temps.

Nous nous rendons régulièrement auprès des Résidents du Foyer de Vie et de l'EPHAD de l'Orée du Bois au Tronchet, afin de leur apporter la joie de vivre et la chaleur humaine, car nous sommes parfois les seuls liens qui rattachent les personnes âgées à la vie extérieure. Notre rôle est fondamental.

Être visiteur de malades est un acte totalement gratuit, un don de soi.

Nous sommes soutenus dans notre action grâce aux subventions des Mairies du Tronchet et de Plerguer et organisons 4 à 5 fois par an de petites fêtes avec animation musicale et goûter pour le bonheur de tous. Les bénévoles donnent mais reçoivent également beaucoup.

Aujourd'hui malgré plus de 95% des résidents vaccinés restons sur nos gardes et croisons les doigts pour que le COVID soit moins au centre des préoccupations dans les semaines et les mois à venir afin de permettre aux Résidents de profiter des fêtes de fin

d'année le plus sereinement possible. Notre premier rendez-vous festif de 2022 fût la Galette des Rois le 18 janvier, vint ensuite la Fête des familles le 7 juillet afin de regrouper la fête des mères et des pères. La fête de l'Automne aura lieu le 25 octobre avec la participation de la Chorale des Badoliers de Plerguer, suivra ensuite la Fête de Noël le 13 décembre et sa traditionnelle distribution de chocolats

La visite des malades est notre priorité et les nouvelles adhésions restent toujours les bienvenues.

**Si vous souhaitez dissiper l'isolement et nous accompagner, prenez contact au :**

06 60 92 71 91 (Mme Nadine SIMONET)  
ou 07 89 33 69 68 (Mme Marie Thérèse BEAUDOIN).

**Nous en serions ravies.**

**La Présidente, Nadine Simonet**



# Anciennes cartes postales



## 12. Plerguer (I.-et-V.). — Le Tronchet. - L'École des Garçons



## L'école des garçons

### Le Moineau Gris

*Cui, cui, cui, dit un moineau gris,  
Je suis le maître de Paris.  
Du haut des tours de Notre-Dame,  
Je le dis et je le proclame,  
Cui, cui, cui, cui-cui-cui-cui-*

Cette chanson, apprise il y a bien longtemps, trotte depuis 70 ans dans la tête de Daniel Rault. Il en connaît non seulement les paroles mais aussi la mélodie.

Né en 1945, Daniel Rault a fréquenté l'école de Le Tronchet jusqu'en juillet 1957. Puis, il a poursuivi sa scolarité à Paris où ses parents sont partis travailler. Ces derniers tenaient la boucherie au lieu-dit « le Village ».

Daniel se souvient de Jacky Potier, son grand copain de classe, à côté de qui il était toujours assis.

Il relate aussi les fins d'année scolaire. Quand les épreuves du certificat étaient terminées, certains enseignements étaient allégés. Alors, le maître les emmenait dans la forêt au « Pertuis aux Chevreuils » ou au carrefour du Coat Rehan pour faire du sport, de la course de vitesse. « *Lors de ces sorties, on grattait dans les talus et on mangeait les janerottes (appelées aussi jarnottes) que l'on trouvait.* » explique-t-il.

Cela ressemble à de la carotte sauvage. Il s'agirait d'une plante appelée « noisette de terre ». Et à cette époque, les gens en mangeaient le bulbe. Celui-ci était profondément enterré sous terre et avait la chair blanche.

### Les gars de locminé

*Sont, sont, sont les gars de Locminé  
Qui ont de la maillette  
Sans dessus dessous oh !  
Sont, sont, sont les gars de Locminé  
Qui ont de la maillette dessous leurs souliers !*

Quant à Lucien Heurtevent, c'est la chanson « Les gars de Locminé » dont il se souvient.

Et Catherine, elle non plus, il ne l'a pas oubliée, Lucien ! Et les autres élèves de sa génération, non plus, d'ailleurs.

Elle était très grande et mince, légèrement souple Catherine. Elle était redoutée des élèves. Démonstrative et dissuasive, Catherine rendait les enfants plus dociles. Dès qu'elle faisait son apparition, tous se tenaient à carreaux. Mais souvent, il était trop tard alors un bruit sec se propageait en classe. Et non, il ne s'agit pas du portrait d'une institutrice !

« Catherine » était le nom que Monsieur Letort avait donné à la baguette qu'il utilisait en classe. Une trique : c'est ainsi que la

nomment Messieurs Juhel, Heurtevent, Rouault et Rault quand ils en parlent.

Elle mesurait plus de 2 mètres, elle était en châtaignier. C'est Joseph Berthelot qui habitait à la ferme du Coat Rehan qui était chargé de lui fournir cet objet qui faisait partie intégrante de la classe de M. Letort. « Elle était située à droite du tableau » précise Louis Juhel. Cette trique était le symbole de la discipline dans la classe des grands.

Les coups donnés allaient crescendo selon l'écart de conduite: petit coup sur la tête pour ceux qui étaient dans la lune, un peu plus fort sur les doigts pour de mauvaises réponses et enfin grand coup derrière les genoux. Daniel Rault se souvient avoir reçu un certain nombre de coups, surtout sur la tête. « Je n'aimais pas l'école et je ne travaillais pas assez » explique-t-il. Lucien Heurtevent précise que le coup donné derrière les genoux était puissant: « Un seul coup suffisait pour te calmer. »

A certains moments, M. Letort avait le verbe haut. Pour rétablir le calme dans sa classe, il criait sa colère. Mais avant, il prenait soin de fermer les fenêtres. Il faut dire que Mme Souquet qui habitait en face de l'école entendait tout. Et elle lui faisait gentiment remarquer qu'il avait beaucoup de voix et peut-être un peu trop certains jours.

« Quand on le voyait se diriger vers les fenêtres, c'est qu'il y avait de l'orage dans l'air » dit Lucien Heurtevent.

Il faut aussi ajouter à cela les tours de cour comme punition durant toute la récréation. M. Juhel les a gardés en mémoire.

Vous l'aurez compris, M. Letort menait ses élèves à la baguette.

De nos jours, ces pratiques seraient qualifiées de « violentes » et feraient l'objet de dépôt de plainte auprès de l'inspecteur. Mais, il en était tout autrement autrefois. Ce que vivaient les enfants à l'école était aussi monnaie courante à la maison. « Les claques pleuvaient aussi chez nos parents. » dit Daniel Rault.

Ils ne gardent aucun sentiment d'injustice et ne sont pas traumatisés par leur scolarité.

Tels étaient les maîtres d'autrefois. Pour beaucoup, M. Letort était un bon maître.

Serge parle avec respect de son instituteur. Il a beaucoup de considération pour cet homme qui lui a permis de réussir son examen d'entrée en 6<sup>e</sup> en 1952. Cet examen se déroulait à Saint-Malo intra-muros. Serge est allé le passer avec son copain Auguste Saulny.

Il aura passé de tendres années à l'école communale avant de partir pensionnaire au collège à Saint-Malo. Il revoit ce filet d'eau, qui partait de la Croix de la Mission et qui venait finir sa course dans la Molée (Le Meleuc), dans lequel il a fait naviguer de jolis petits bateaux en papier.

Serge a connu la sévérité de M. Letort mais à son époque Catherine était un instrument qui permettait simplement de localiser des éléments au tableau et qui effleurait de temps à autre quelques têtes.

Il fait partie de la génération de Roland David, Roland Simonet et Daniel Commereuc. M. Commereuc ne se souvient pas non plus de la « Catherine » qui claquait.

Daniel Rault explique que, s'ils ont reçu des coups par Catherine contrairement aux autres, c'est probablement qu'ils étaient plus « cotchins » qu'eux.

### A vos mémoires

Qui se souvient des voitures de M. Letort? Ces voitures qu'il garait dans le garage situé près du préau dans la cour de l'école. De quel modèle étaient-elles?

Alors si vous croisez M. Louis Juhel ou M. Heurtevent, posez-leur la question et vous aurez la réponse.

Indice: mot de 7 lettres commençant par un F.  
puis mot de 7 lettres commençant par V

**Merci à tous ceux qui ont témoigné pour la rédaction de cet article: M. Heurtevent Lucien, M. Heurtevent Serge, M. Louis Juhel, M. Daniel Raux, M. Rouault Jean.**

**Merci à Mme Luciani, M. Rouault et M. Didier Rault pour leur partage de photos et cartes postales.**



Plusieurs garçons ont déjà été identifiés. Des doutes subsistent pour d'autres élèves.

M. Letort, Ange Martin, Berhault René, Aubry Claude, Segouin Michel, Ledoux Henry, Briand Francis, Rault Daniel, Ledoux Gilbert, Flaux Joseph, Rouault Jean, Lery Auguste, Nedelec Joël, Ledoux Ernest, Rouault Louis, Goron Roland, Heurtevent Jean-Yves, Chauvière Joël, Juhel Louis, Trémorin Jean-Pierre, Ségouin Albert, Brebel Arsène  
Josse Gérard, Jacky Potier, ? Bouillis, Jouquand Gérard.

*Les élus et le personnel de la commune vous souhaitent  
une très bonne année 2023 !*

